

# HOSPITAL REGIONAL MOQUEGUA

Unidad de Epidemiología y Salud Ambiental



## SALA SEMANAL DE INFECCIONES RESPIRATORIAS AGUDAS

Semana Epidemiológica N° 20 -2025  
Del 11 al 17 de mayo del 2025





# BOLETÍN INFORMATIVO

## PRONÓSTICO METEOROLÓGICO

**CARUMAS** - Máx. 21°C / Mín. 4°C

Cielo con nubes dispersas durante el día.

**ICHUÑA** - Máx. 18°C / Mín. 0°C

Cielo con nubes dispersas durante el día.

**ILO** - Máx. 22°C / Mín. 16°C

Cielo cubierto por la mañana variando a cielo con nubes dispersas hacia el mediodía y cielo nublado por la tarde; neblina.

**MOQUEGUA** - Máx. 26°C / Mín. 10°C

Cielo despejado durante el día.

**OMATE** - Máx. 26°C / Mín. 3°C

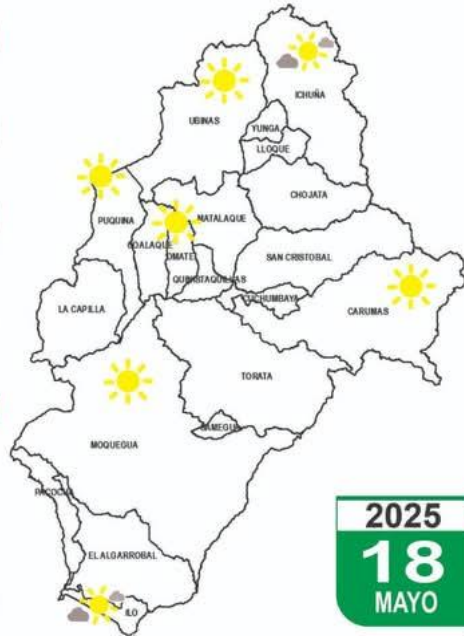
Cielo con nubes dispersas durante el día.

**PUQUINA** - Máx. 21°C / Mín. 7°C

Cielo con nubes dispersas durante el día con tendencia a ráfagas de viento.

**UBINAS** - Máx. 21°C / Mín. -1°C

Cielo con nubes dispersas durante el día con tendencia a ráfagas de viento.



2025  
**18**  
MAYO

COER MOQUEGUA - Módulo de Monitoreo y Análisis



GERENCIA REGIONAL DE  
GESTIÓN DEL RIESGO DE  
DESASTRES

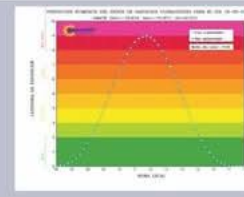


# BOLETÍN INFORMATIVO

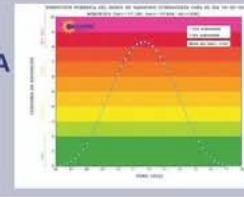
## PRONÓSTICO DE RADIACIÓN SOLAR

ÍNDICE DE RADIACIÓN ULTRAVIOLETA

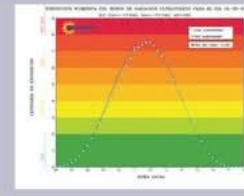
**OMATE**  
**9**



**MOQUEGUA**  
**8**



**ILO**  
**8**



### RECOMENDACIONES

No exponer la piel directamente a los rayos solares, especialmente la cabeza y los hombros. Se debe usar sombrero o gorro y poleras con mangas (ideal que sea manga larga).

2025  
**18**  
MAYO



COER MOQUEGUA - Módulo de Monitoreo y Análisis



GERENCIA REGIONAL DE  
GESTIÓN DEL RIESGO DE  
DESASTRES



UESA



**REPORTE DE IRAS SE 20  
DEL 11/05/2025 AL 17/05/2025**



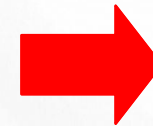
**CASOS DE IRA ATENDIDOS**

- Menores de 5 años: 31
- Adulto Mayor: 10
- **TOTAL : 41**



**CASOS DE NEUMONÍA**

- Menores de 5 años: 01
- Adulto Mayor: 05
- **TOTAL: 06**



**HOSPITALIZADO**

- Durante la SE 20 se registraron 03 hospitalizaciones por neumonía en adulto mayor, y 01 hospitalizaciones en menores de 05 años.

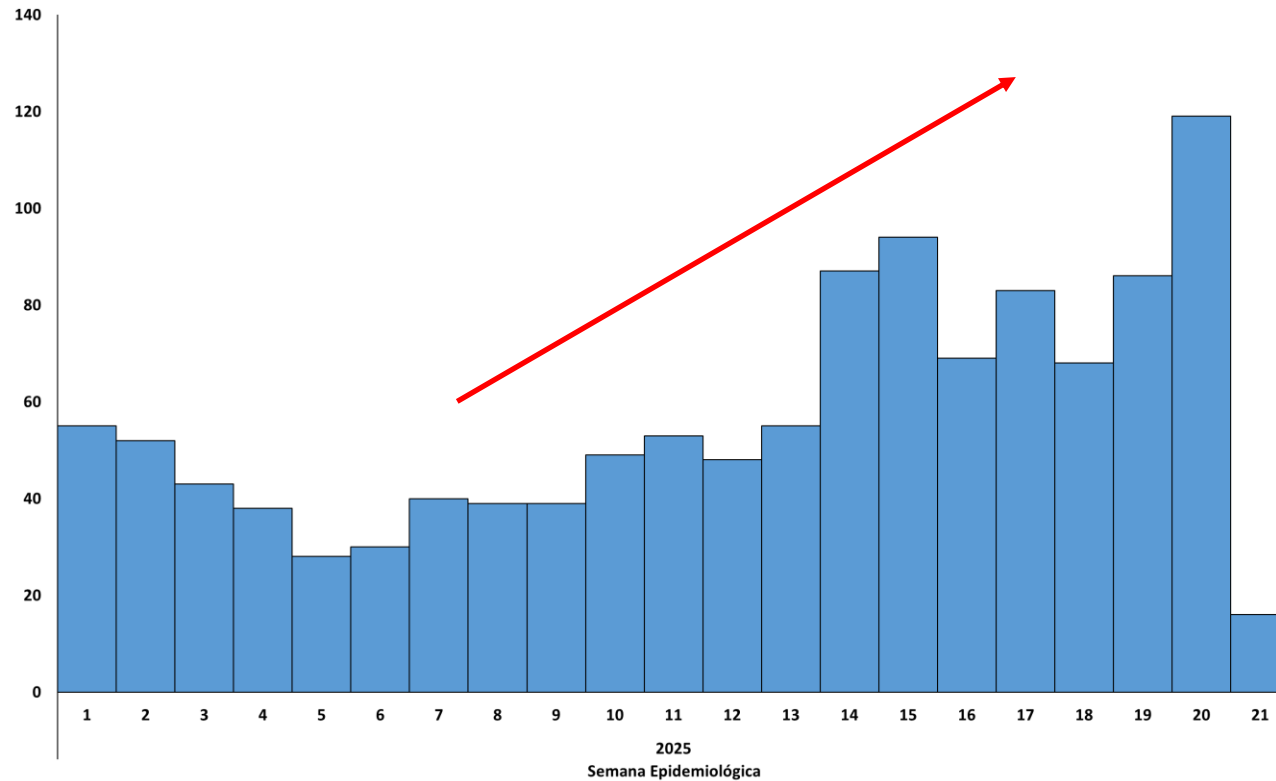
**FALLECIDO**

- Durante la SE 20 se registraron 02 fallecidos por neumonía.

**UESA**



# ATENCIÓNES EN TODAS LAS EDADES POR INFECCIÓN RESPIRATORIA AGUDA (IRA) EN EL HOSPITAL REGIONAL MOQUEGUA POR SEMANA EPIDEMIOLÓGICA, AÑO 2025



Durante el año 2025, se observó un incremento de casos desde SE 14: Para la SE 20 se observa 119 atenciones por Infecciones Respiratorias Agudas (IRAs), en los servicios de Emergencia, Consultorios Externos y Hospitalización (Neonatología, Cirugía, Medicina y Pediatría).

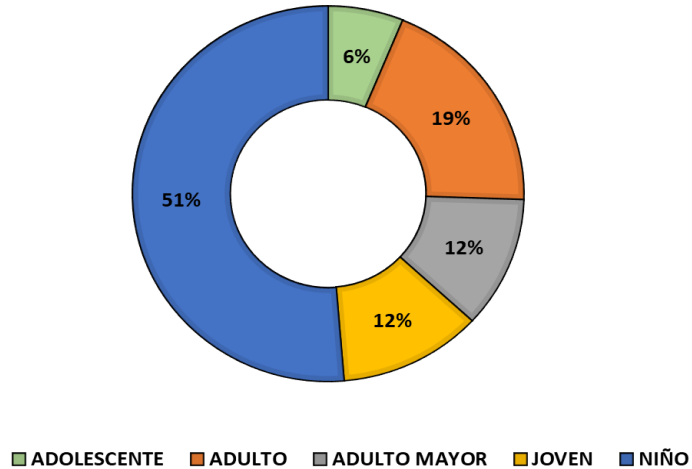
Fuente: Área de Vigilancia Epidemiológica - HRM  
Elaboración: UESA-HRM



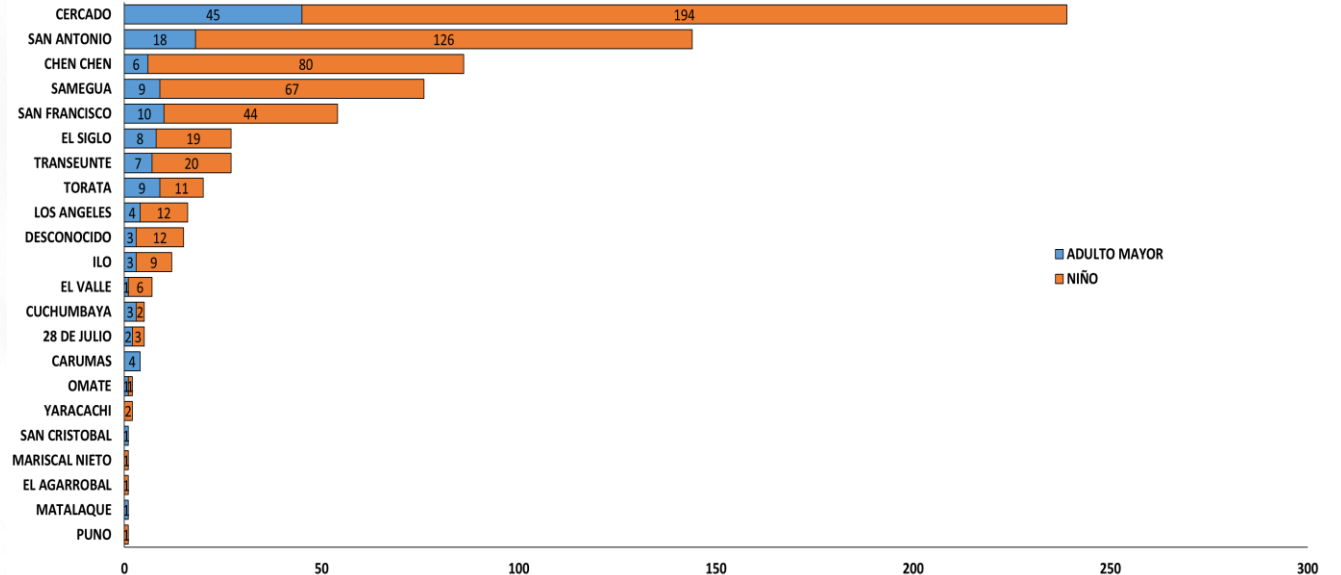
# ATENCIONES POR INFECCIÓN RESPIRATORIA AGUDA (IRA) EN EL HOSPITAL REGIONAL MOQUEGUA, 2025

Distribución de casos por etapa de vida en el Hospital Regional Moquegua, SE 01 a SE 20 - 2025

DISTRIBUCIÓN DE CASOS POR ETAPA DE VIDA EN EL HOSPITAL REGIONAL MOQUEGUA, SE 01 A SE 20 - 2025



Casos de IRA en etapas de vida vulnerables (niño y adulto mayor) atendidos en el Hospital Regional Moquegua según área de residencia, SE 01 a SE 20 - 2025

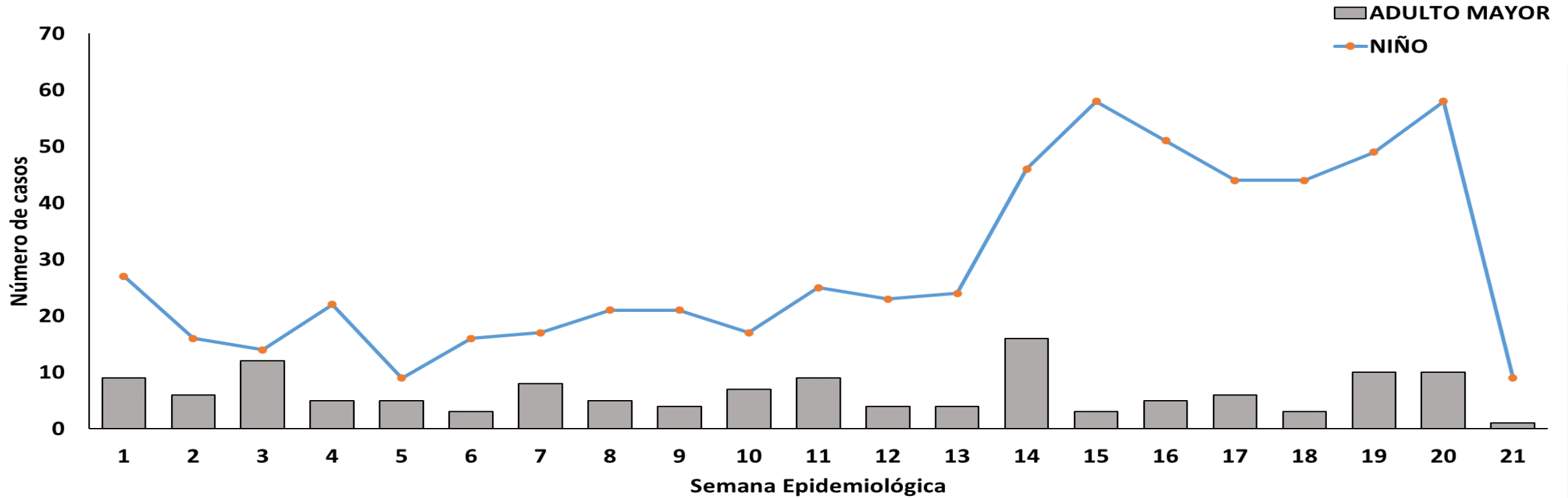


Fuente: Área de Vigilancia Epidemiológica - HRM  
Elaboración: UESA-HRM



# ATENCIÓNES POR INFECCIÓN RESPIRATORIA AGUDA EN NIÑO Y ADULTO MAYOR EN EL HOSPITAL REGIONAL MOQUEGUA, 2025

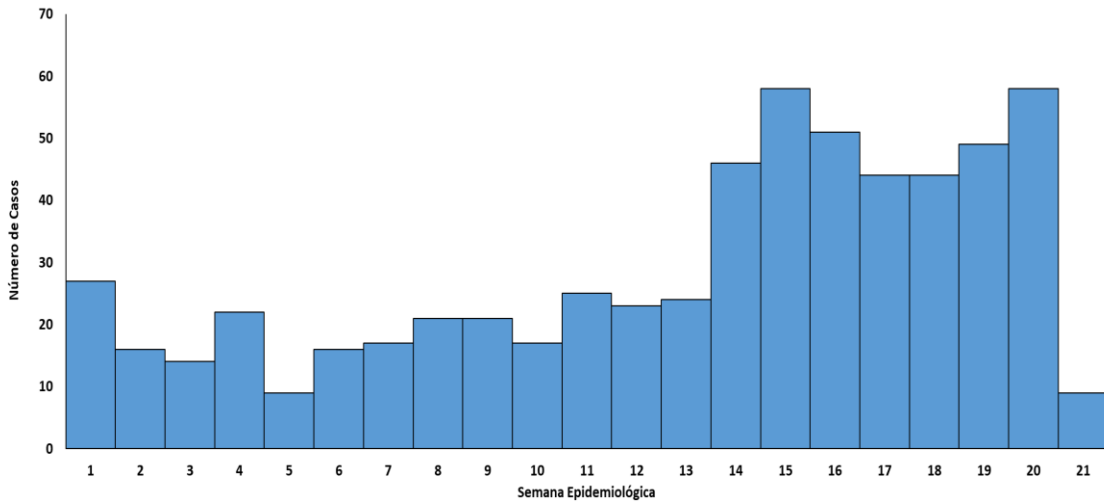
Casos de Infecciones Respiratorias Agudas de las etapas Niño y Adulto mayor atendidos en el Hospital Regional Moquegua, SE 01 a SE 20 - 2025



Fuente: Área de Vigilancia Epidemiológica - HRM  
Elaboración: UESA-HRM

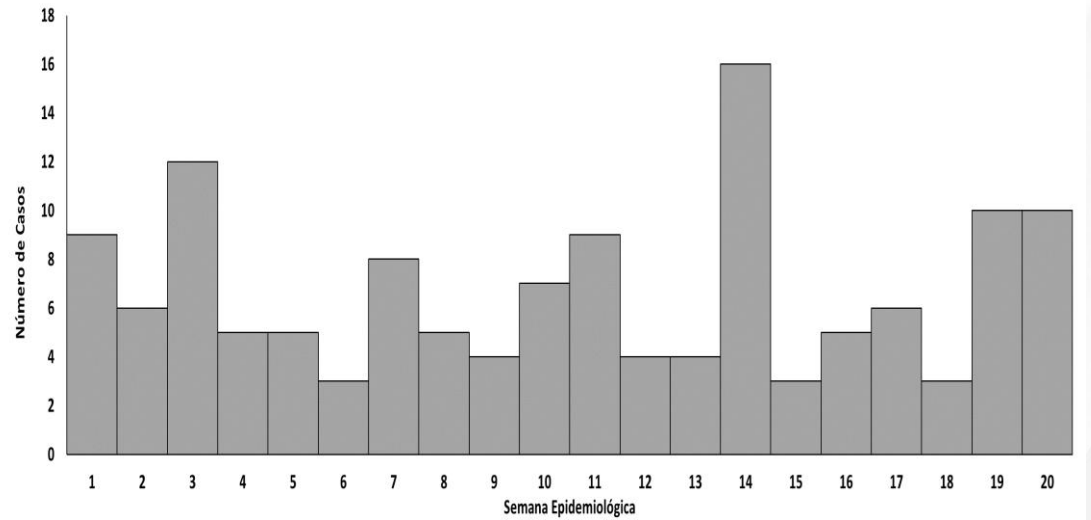
# ATENCIONES POR INFECCIÓN RESPIRATORIA AGUDA EN NIÑO Y ADULTO MAYOR EN EL HOSPITAL REGIONAL MOQUEGUA, 2025

Casos de Infecciones Respiratorias Agudas de la etapa Niño atendidos en el Hospital Regional Moquegua, SE 01 a SE 20 - 2025



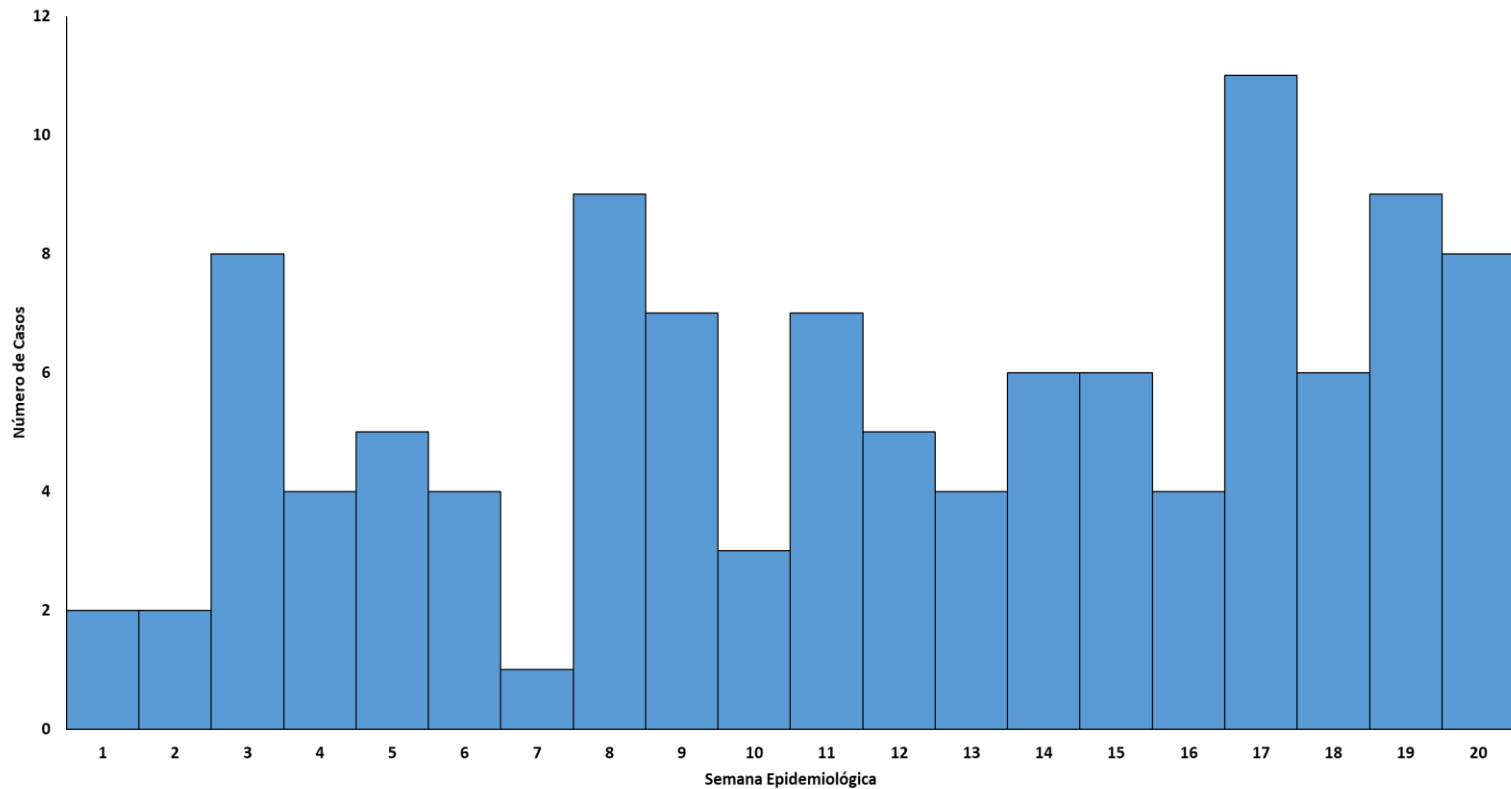
Fuente: Área de Vigilancia Epidemiológica - HRM  
Elaboración: UESA-HRM

Casos de Infecciones Respiratorias Agudas de la etapa Adulto Mayor atendidos en el Hospital Regional Moquegua, SE 01 a SE 20 - 2025



Fuente: Área de Vigilancia Epidemiológica - HRM  
Elaboración: UESA-HRM

# ATENCIONES EN TODAS LAS EDADES POR NEUMONÍA EN EL HOSPITAL REGIONAL MOQUEGUA POR SEMANA EPIDEMIOLÓGICA, AÑO 2025



Se observó un incremento de atenciones por neumonía en la SE 03, SE 08 y SE 17 del presente año.

Para la SE 20 se ha registrado 08 atenciones por neumonía, en los servicios de Emergencia, Consultorios Externos y Hospitalización (Neonatología, Cirugía, Medicina y Pediatría).

Fuente: Área de Vigilancia Epidemiológica - HRM

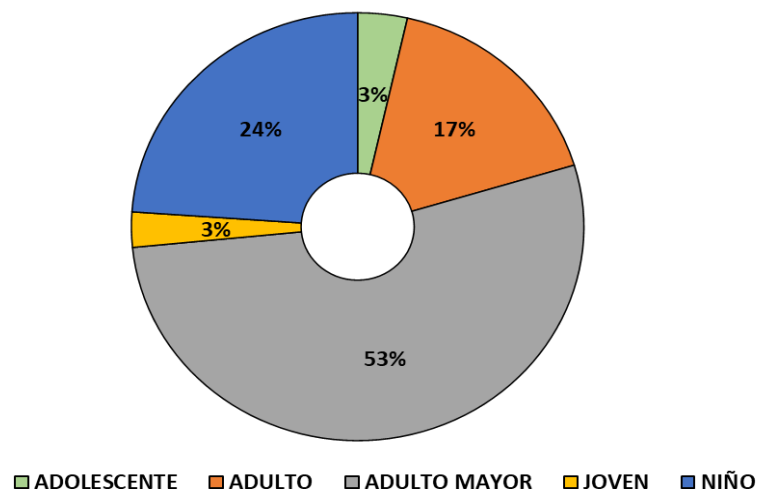
Elaboración: UESA-HRM



# ATENCIONES POR NEUMONÍA EN EL HOSPITAL REGIONAL MOQUEGUA, 2025

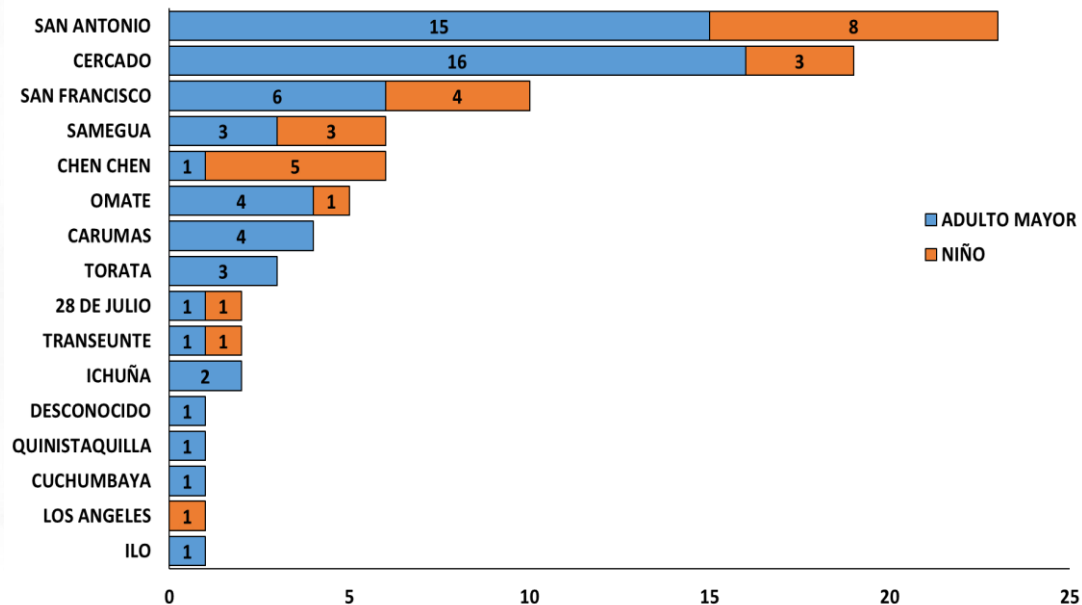
Distribución de casos por etapa de vida en el Hospital Regional Moquegua, SE 01 a SE 20 - 2025

Distribución de casos por etapa de vida en el Hospital Regional Moquegua, SE 01 a SE 20 - 2025



Fuente: Área de Vigilancia Epidemiológica - HRM  
Elaboración: UESA-HRM

Casos de Neumonía en grupos vulnerables (niño y adulto mayor) atendidos en el Hospital Regional Moquegua según residencia, SE 01 a SE 20 - 2025

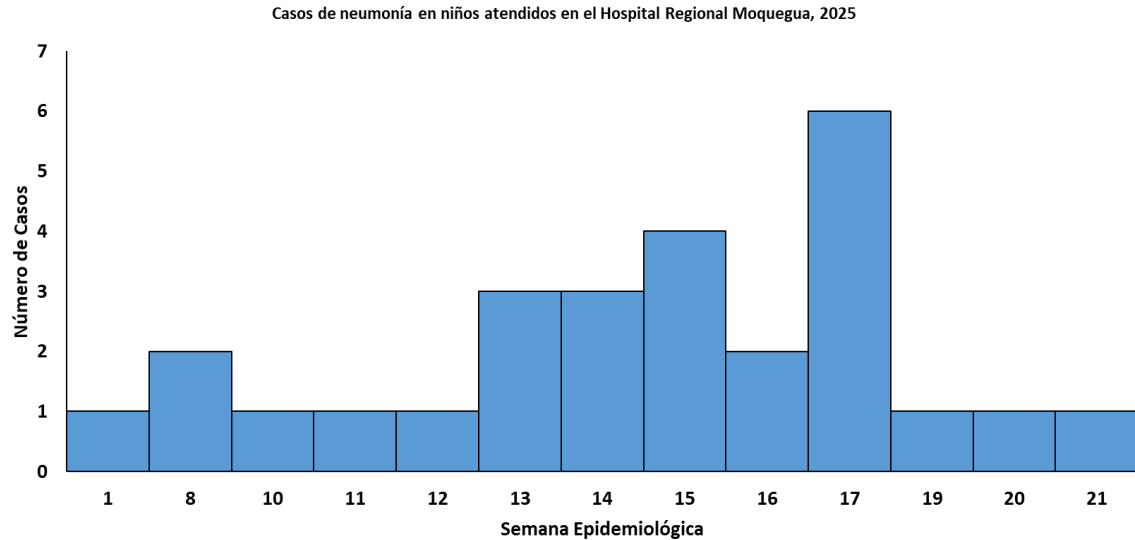


Fuente: Área de Vigilancia Epidemiológica - HRM  
Elaboración: UESA-HRM



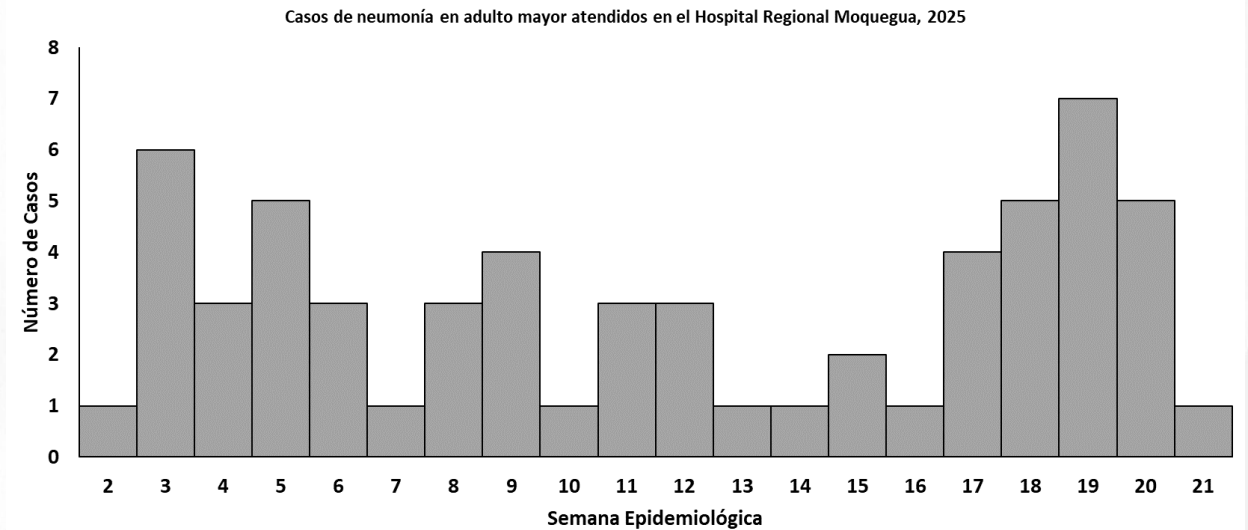
# ATENCIONES POR NEUMONÍA EN NIÑO Y ADULTO MAYOR EN EL HOSPITAL REGIONAL MOQUEGUA, 2025

Casos de Neumonía de la etapa Niño atendidos en el Hospital Regional Moquegua, SE 01 a SE 20 - 2025



Fuente: Área de Vigilancia Epidemiológica - HRM  
Elaboración: UESA-HRM

Casos de Neumonía de la etapa Adulto Mayor atendidos en el Hospital Regional Moquegua, SE 01 a SE 20 - 2025

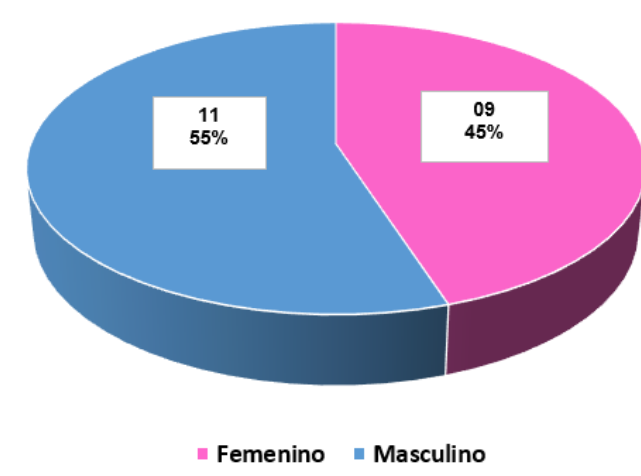
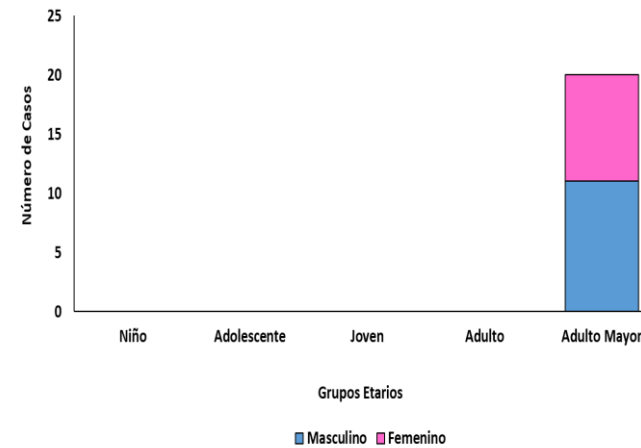
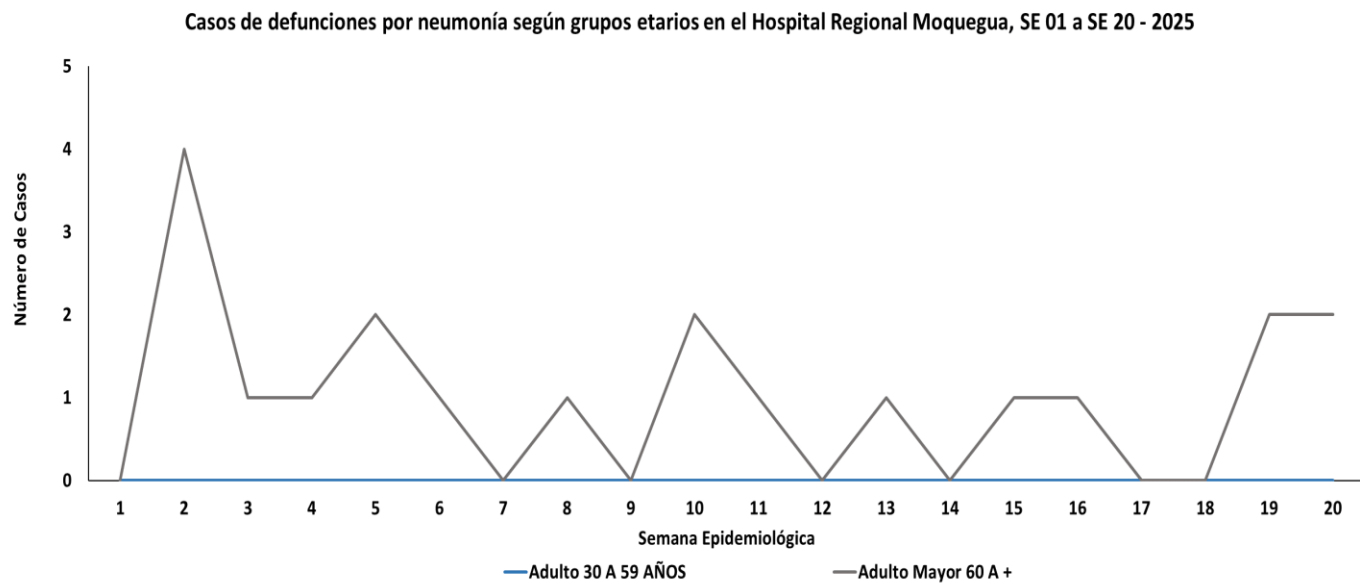


Fuente: Área de Vigilancia Epidemiológica - HRM  
Elaboración: UESA-HRM



# DEFUNCIONES POR NEUMONÍA SEGÚN GRUPO ETARIO EN EL HOSPITAL REGIONAL MOQUEGUA, 2025

## Casos de Defunciones por Neumonía según grupos etarios en el Hospital Regional Moquegua SE 01 a SE 20 - 2025

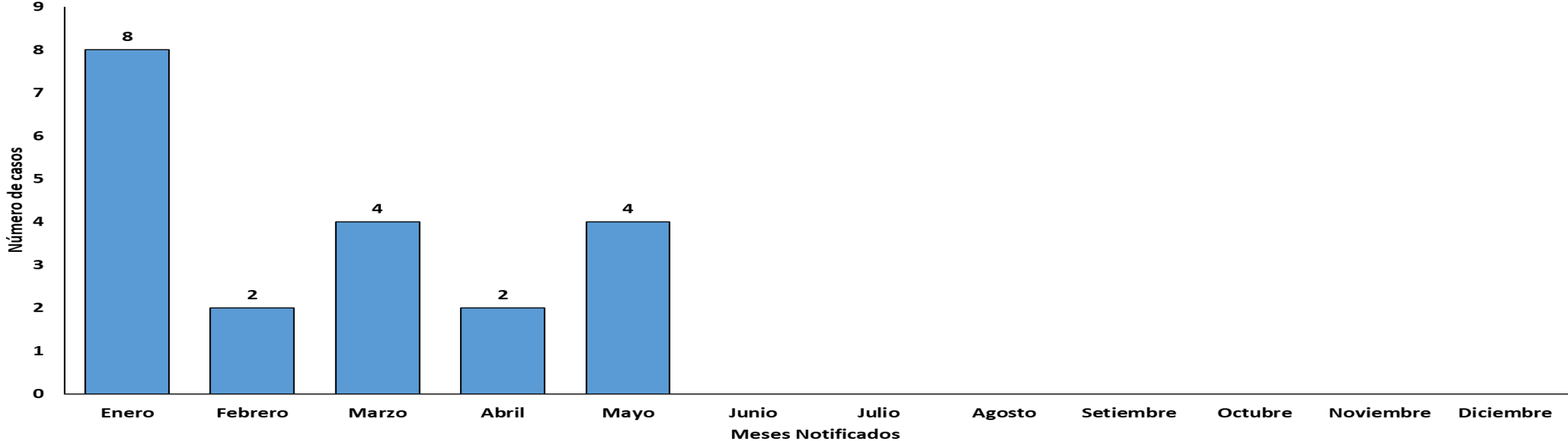


Fuente: Área de Salud Ambiental -UESA  
Elaboración: UESA-HRM



# DEFUNCIONES POR NEUMONÍA SEGÚN GRUPO ETARIO EN EL HOSPITAL REGIONAL MOQUEGUA, 2025

Número de Defunciones por Neumonía en el Hospital Regional Moquegua por mes, 2025



Fuente: Área de Salud Ambiental -UESA  
Elaboración: UESA-HRM





### Disponibilidad de Oxígeno

**14,073 m<sup>3</sup>**



### Stock para toma de muestras

- Prueba Antígena para COVID-19: 120 (FV:09/2026- Farmacia Central)
- Prueba Antígena para COVID-19: 26 (FV:09/2026- Laboratorio Central)
- Medio de Transporte Viral : 00 (Laboratorio Central)
- Prueba Tos ferina: 07 (FV: 06/2026 - Laboratorio Central)



### Vacunación Influenza – HRM

- Vacunas aplicadas del 11/05/2025 al 17/05/2025: 00
- Stock Vacuna contra influenza estacional: 00 (Farmacia Central)
- Stock Vacuna influenza tetravalente: 00 (Farmacia Central)
- Stock Vacuna influenza pediátrica: 00 (Farmacia Central)



### Vacunación Neumococo – HRM

- Vacunas aplicadas del 11/05/2025 al 17/05/2025: 01
- Vacunatorio - Stock Vacuna: 20
- Farmacia Central-Stock Vacuna: 20



### Muestras tomadas – HRM: Desde 11/05/2025 al 17/05/2025

- Pruebas Moleculares: 02
- Pruebas Antígenas: 05

# GESTIÓN DE LA RESPUESTA CORTE 17/05/2025

